

EMIL SCHÜTZ

6. 7. 1910 Kostelec nad Orlicí – 1. 7. 1999 Bratislava

Barytonista
s veľkým
srdcom

DIVADELNÝ ÚSTAV
BRATISLAVA



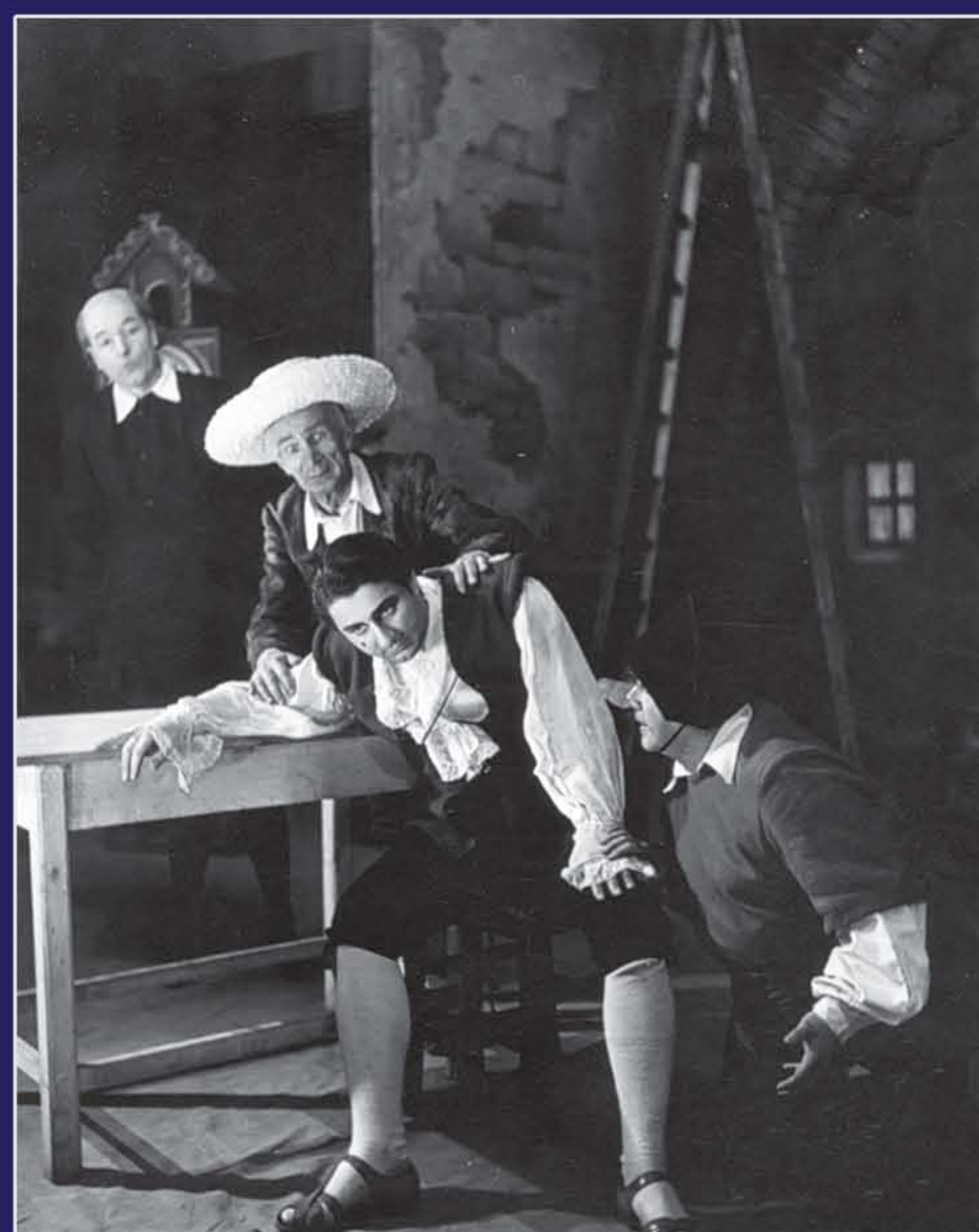
- spevák, barytonista
- 1931 – 1937 – študent pražského konzervatória (E. Fuchs)
- 1937 – 1939 – protagonista Mestského divadla na Vinohradoch, Praha
- 1939 – 1971 – sólista Opery SND v Bratislave

Výstavu pripravil Divadelný ústav Bratislava, 2010.
Materiál použitý na výstave je z dokumentačných fondov Divadelného ústavu a archívu Heleny Jurasovovej.
Autorka výstavy Michaela Mojžšová, realizácia Viera Burešová.

ČERSTVÁ POSILA SND (1939 – 1945)



Amonasro
Giuseppe Verdi: Aida, SND 1941
(so Štefanom Hozom a Helenou Bartošovou)



Don Ferrante
Riccardo Zandonai: Lúboštná komédia, SND 1943
(s Harrym Kluskom, Arnoldom Flöglom a Františkom Hájkom)



Simon
Ermanno Wolf-Ferrari: Štyria grobiani, SND 1944
(s Helenou Bartošovou a Jankom Blahom)

*„Z ďalších úloh treba zaznamenať výstižného, tentoraz i gestikulačne uvedomelého Emila Schütza v úlohe kráľa etiópskeho.“
(fis.: Verdiho Aida v SND v Bratislave, Slovenská politika, 7. 5. 1941)*



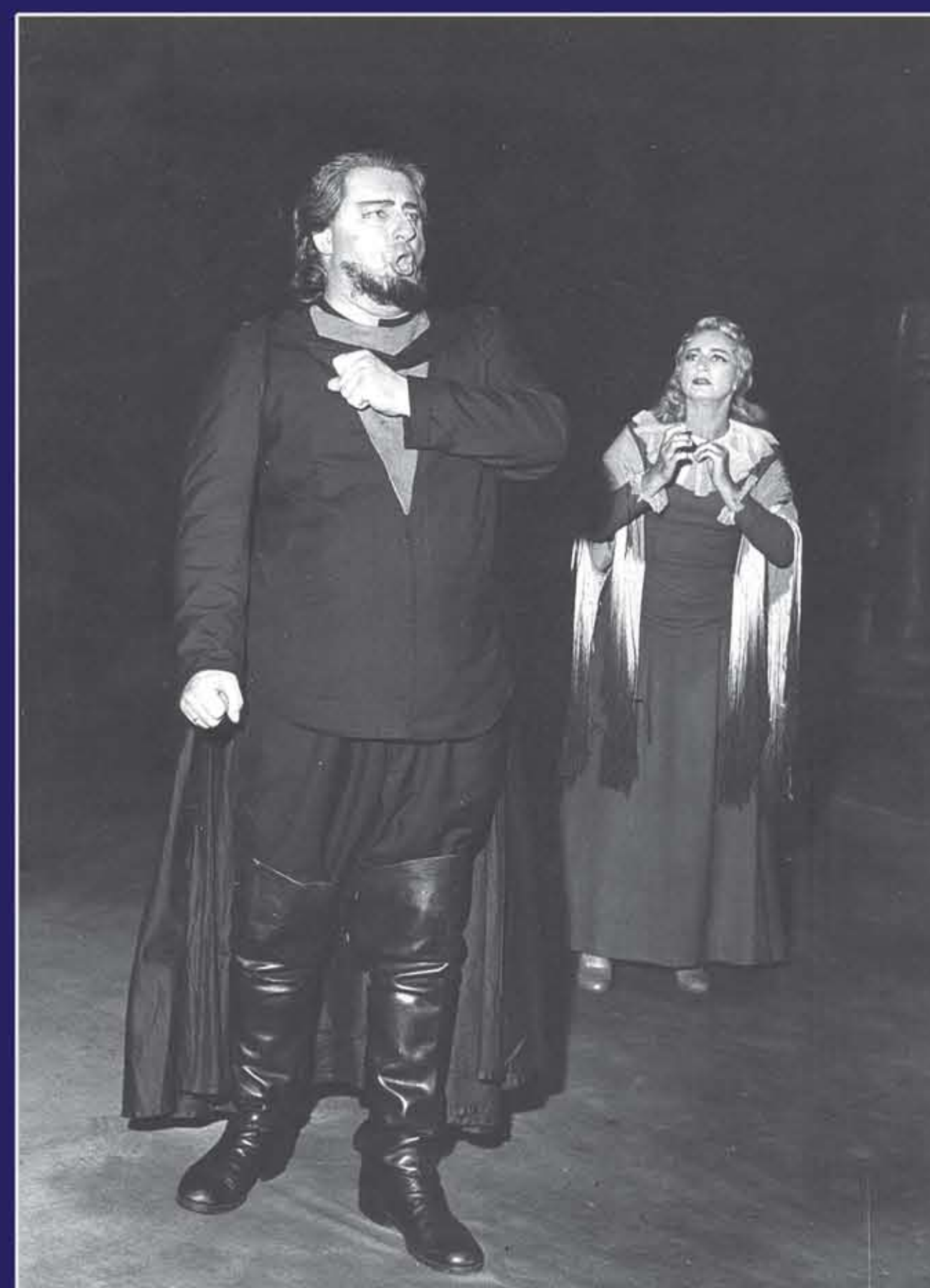
Matiáš Hektor
František Picka: Maliar Rainer, SND 1940
(s Máriou Peršlovou)



Marcel
Giacomo Puccini: Bohéma, SND 1944
(s Arnoldom Flöglom, Imrichom Gálom a Rudolfom Petrárom)



Holandan
Richard Wagner: Blúdiaci Holandán, SND 1942



... a po rokoch
Richard Wagner: Blúdiaci Holandán, SND 1957
(s Margitou Česányiovou)



Wieland
Ján Levoslav-Bella: Kováč Wieland, SND 1943

„A tu treba schváliť režisérovi Bohušovi Vilímovi i dirigentovi Josefovi Vincourkovi, že tentoraz barytonistovi Emilovi Schützovi zverili titulnú úlohu Wielanda, hoci spevácky je to úloha taká náročná, že ju treba rátať k najťažším barytónovým úlohám vôbec. Schütz podal v nej vari svoj najsústredenejší výkon a hoci bola by si žiadala viacej presvedčivosti, našiel pre ňu dost' dramatického akcentu a napriek veľkému rozsahu hlasu zaspieval ju s toľkou lahodou a voľnosťou, ako sme uňho už dávno nepočuli.“
(Z. Bokesová: Kováč Wieland v ND, Elán, september 1943)



Otec
Ladislav Holoubek: Túžba, SND 1944

Sliač Kúpele, 8. aug. 1961.
Otec Bajazid so srdca ďalšieho nojmu
vernému Abdulovi a drakej Anue
Aa blahoselanie Ra 100 : 2 = 50.
Váš Tesin a vdácný Beg
Ján Cikker

Ján Cikker svojmu vernému Abdulovi



Abdul
Ján Cikker: Beg Bajazid, SND 1957



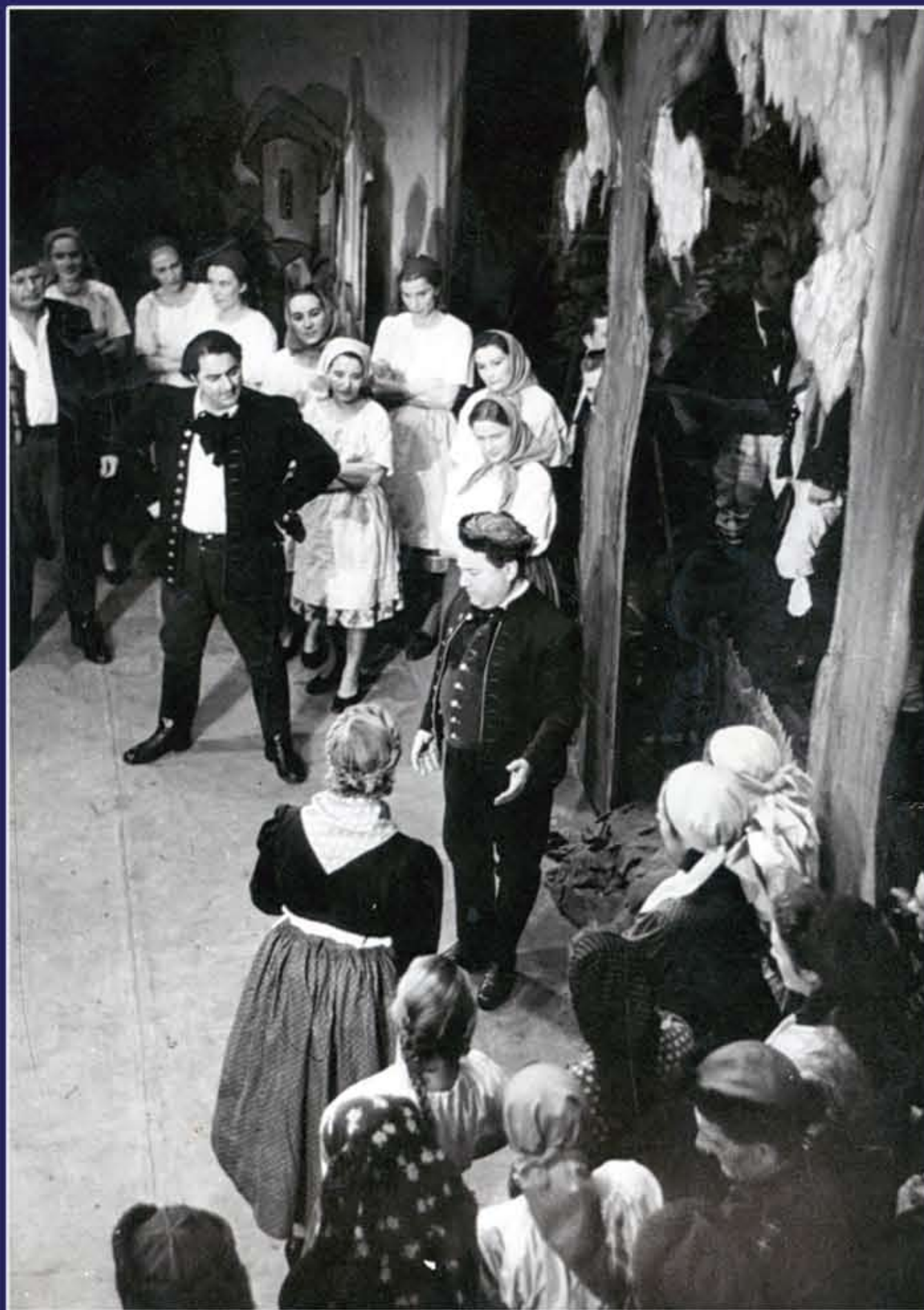
Fero Duchoň
Ladislav Holoubek: Rodina, SND 1960
(so Štefániou Hulmanovou)

OSOBY A OBSADENIE		LADISLAV HOLOUBEK OPERA V BRATISLAVI (1943-1966)
PROFESOR MAMLOCK	Juraj Martviňák Ceněk Mláč	
ELENA MAMLOCKOVA	Iaroslava Sedlářová	
ROLF MAMLOCK	Juraj Onišenko	
RUTH MAMLOCKOVA	Drahomíra Kráľovcová Kena Martišová	
ERNEST	Bohús Hanák, laureát štátnej ceny František Štárek	
RANENÝ ROBOTNIK	František Štárek	
Dr. CARLSEN	Stanislav Beňuška	
Dr. HIRSCH	Václav Nouzovský	
Dr. HELLPACH	dr. Gustáv Papp, laureát št. ceny	
Dr. INGE RUOFFOVA	Euba Baricová	
SESTRA HEDVIGA	Nina Hozuchová	
SIMON	Kristína Kusá Marta Meierová	
REDAKTOR SEIDL	František Štárek, významný „za vynikajúcu prácu“ Emil Schütz, významný „za vynikajúcu prácu“ Juraj Wiedermann	
I. MUZ ZO STRAŽE SA	Josef Džavík	
II. MUZ ZO STRAŽE SA	Michal Satko	
NA OPERE SPOLUPRACOVALI:		
Asistent réžie: Dita Gabajová.		
Korepetitori: Valéria Neumannová a Juraj Beneš.		
Sopráky: Miluša Wiedermannová a Daniela Grabová. Technické vedenie: Inž. Marián Markus. Vedúci stavby: Šimon Polgaj. Svetlá: Jozef Zilavý. Zvuková spolupráca: Edita Dobáková.		
Dekoračné a kostýmy vrobili dielne SND pod vedením Vladimíra Zelenuku, Zuzany Božkovéj a Ladislava Čáku. Masky Bohumila Šutupova a Mária Kňazeková.		

Redaktor Seidl – posledná premiérová postava Emila Schütza
Ladislav Holoubek: Profesor Mamlock, SND 1966

SMETANOVSKÝ BARYTONISTA PAR EXCELLENCE

*„Mužná barytónová farba materiálu, jeho pokojná, široká kantiléna a vzorná deklamácia ho predurčili na smetanovského barytonistu par excellence.“
(J. Blaho: Za Emílom Schützom, Hudobný život 7-8/1999)*



Tomeš
Bedřich Smetana: Hubička, SND 1942
(s Jankom Blahom)



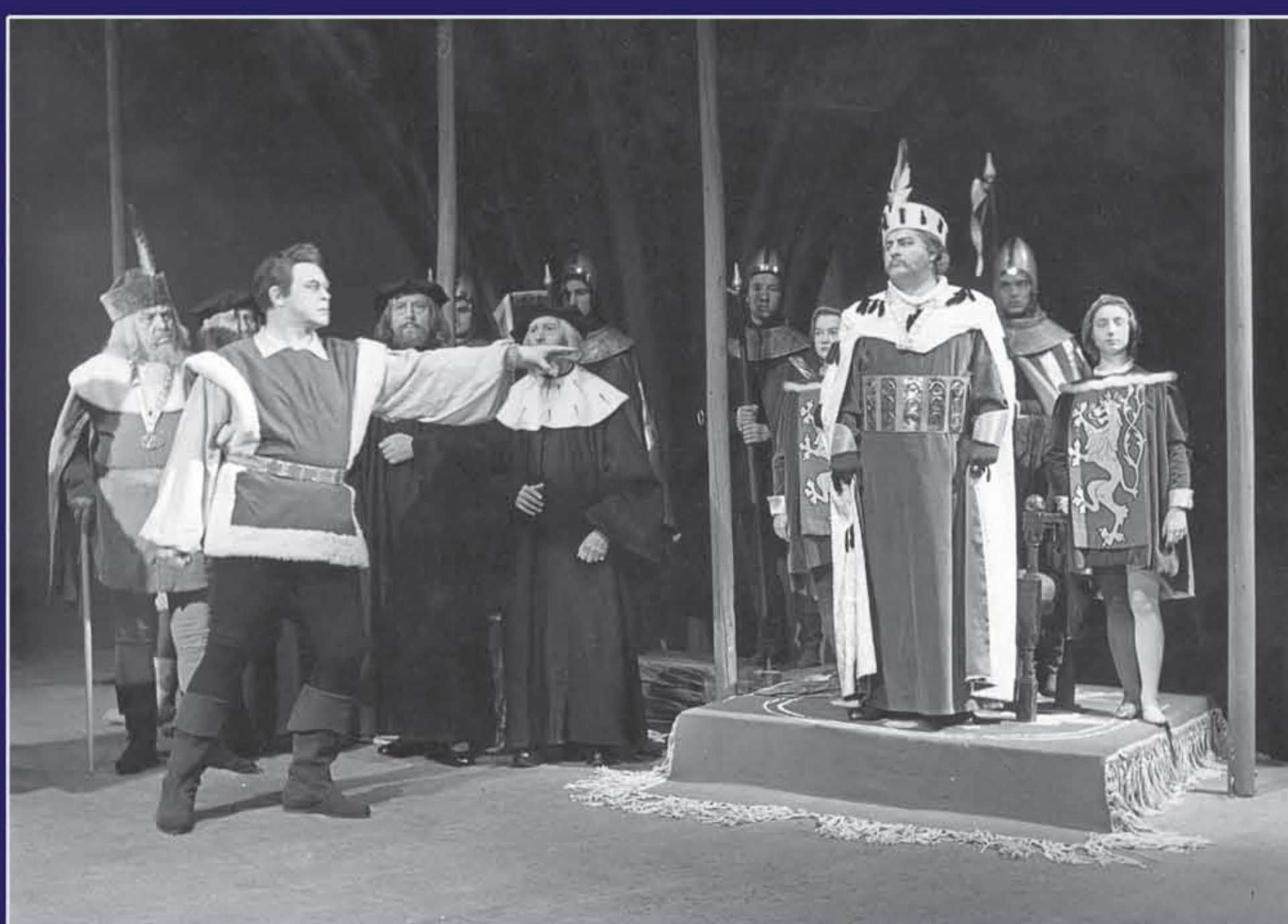
Tomeš
Bedřich Smetana: Hubička, SND 1952
(so Štefanom Hozom)



Krušina
Bedřich Smetana: Predaná nevesta, SND 1946

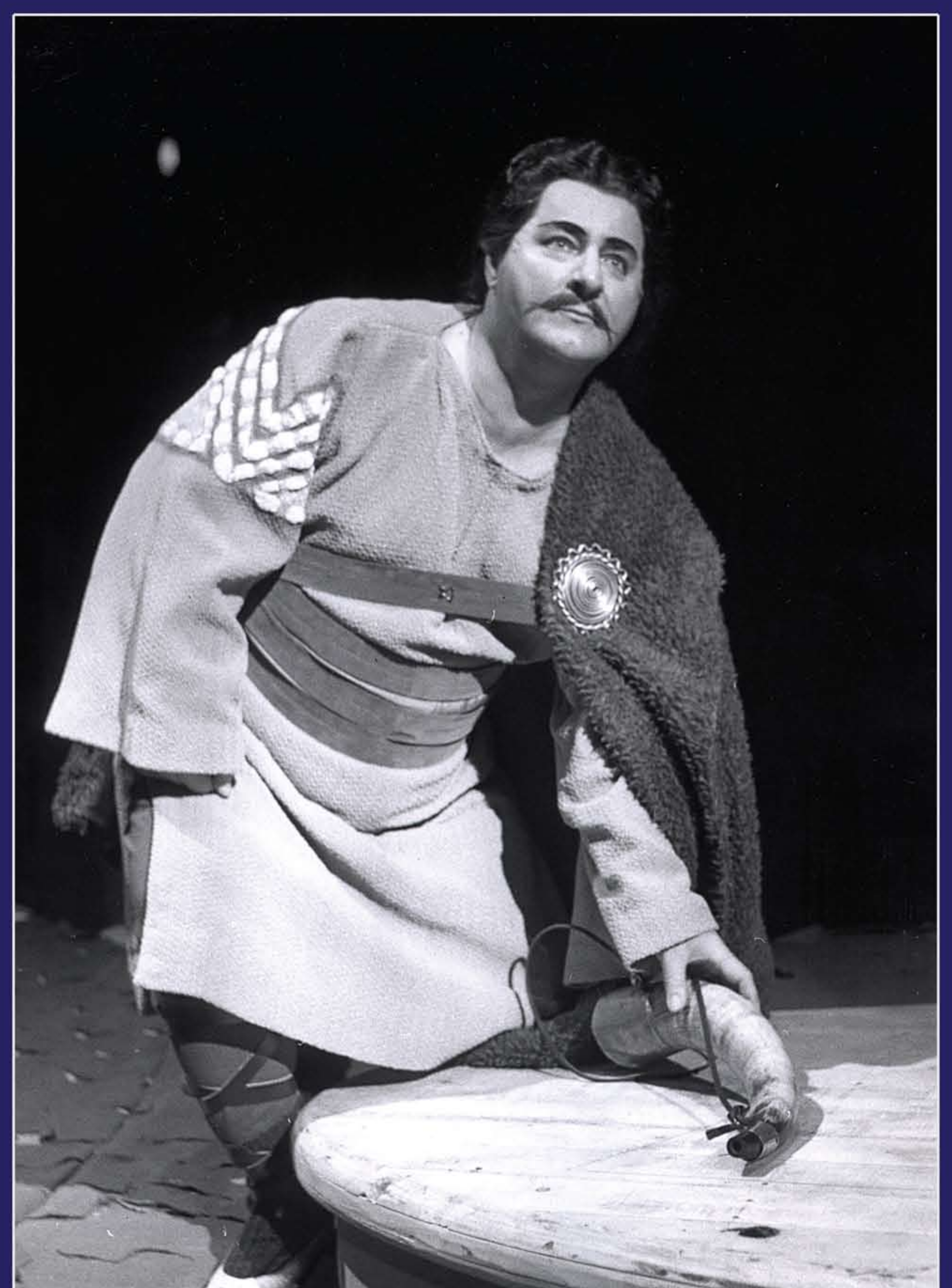


Krušina
Bedřich Smetana: Predaná nevesta, SND 1953
(s Václavom Nouzovským a Ninou Hazuchovou)



Vladislav
Bedřich Smetana: Dalibor, SND 1957
(s Františkom Šubertom)

*„Emil Schütz rozvinul spevnosť tejto postavy, zjemnil jej dynamické odtienky a zostal v intenciách Přemyslov, ako ich poznáme z pražského ND.“
(Z. Nováček: Smetanova „Libuša“ v plnej účinnosti, Pravda, 16. 5. 1961)*



Přemysl
Bedřich Smetana: Libuša, SND 1961

MILOVNÍCI...



Don Juan
Wolfgang Amadeus Mozart: Don Juan (Don Giovanni), SND 1940
(s Máriou Kišonovou-Hubovou)

*„Ako Dona Juana počuli sme Emila Schütza. Pekne vystihol postavu bonvivanta, ktorý rafinovaným spôsobom vedel sa vtierať do priazne žien a vedel byť i veľmi prirodzený, najmä keď nebol nikým vyrušovaný. Je nesporné, že Schütz urobil hlasové pokroky. Ešte i na konci druhého aktu, po ťažkom výkone, bol jeho hlas svieži, temperamentný. I s dychom sa naučil ekonomickejšie narábať.“
(K. Hudec: Mozartov Don Juan na javisku SND, Elán, 1/1940)*

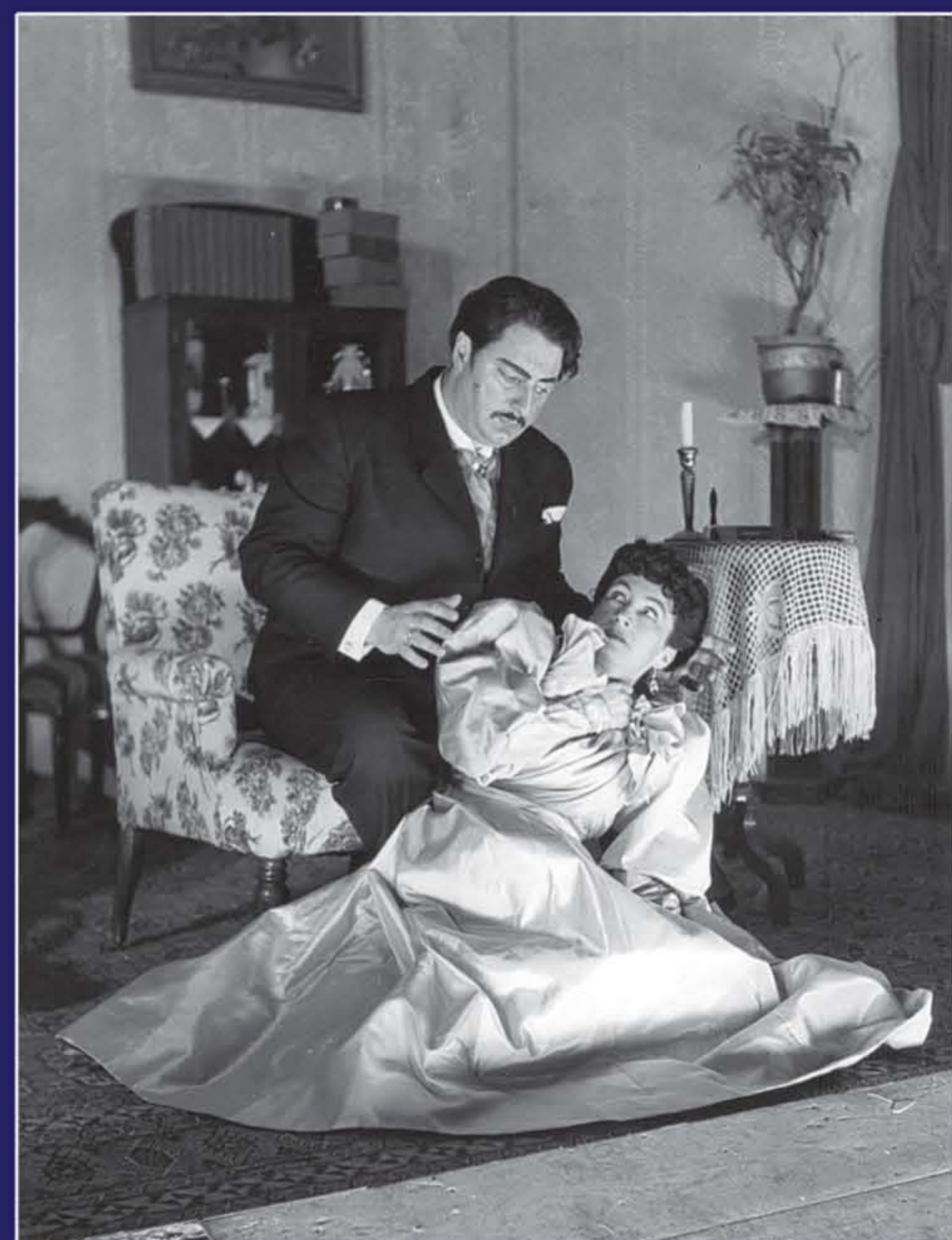


Don Juan
Wolfgang Amadeus Mozart: Don Juan (Don Giovanni), SND 1956
(s Václavom Nouzovským)



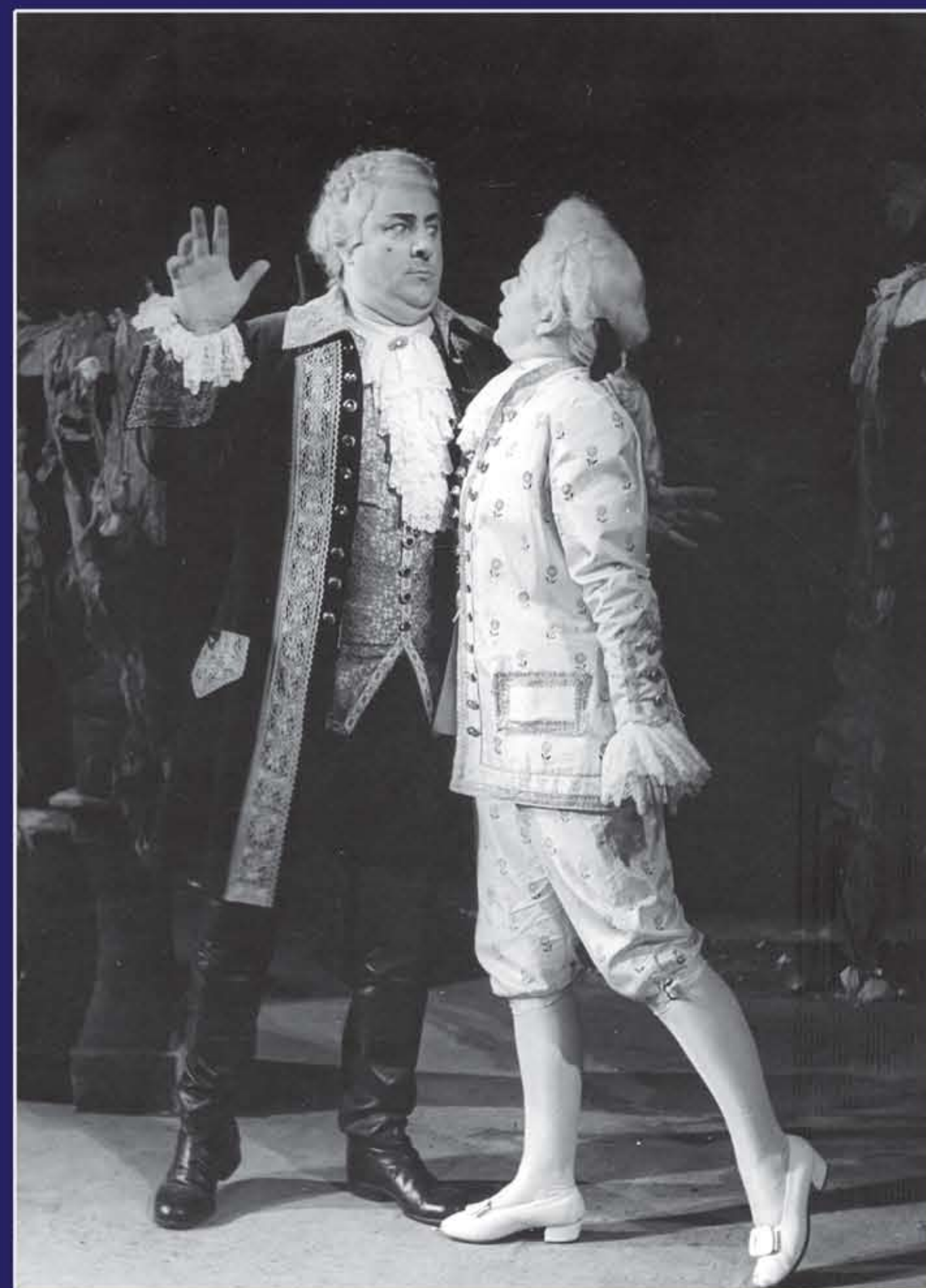
Eugen Onegin
Piotr Iljič Čajkovskij: Eugen Onegin, SND 1952
(s Máriou Kišonovou-Hubovou)

MANŽELIA...



Gil
Ermanno Wolf-Ferrari: Zuzankino tajomstvo, SND 1949
(s Margitou Cesányiovou)

*„Žiarlivého manžela Gila predstavil Emil Schütz zo stránky hereckej i speváckej celkom bezchybne.“
(Kv: Dve operné premiéry v ND, Práca, 26.2.1949)*



Gróf Almaviva
Wolfgang Amadeus Mozart: Figarova svadba, SND 1955
(s Olgou Hanákovou)

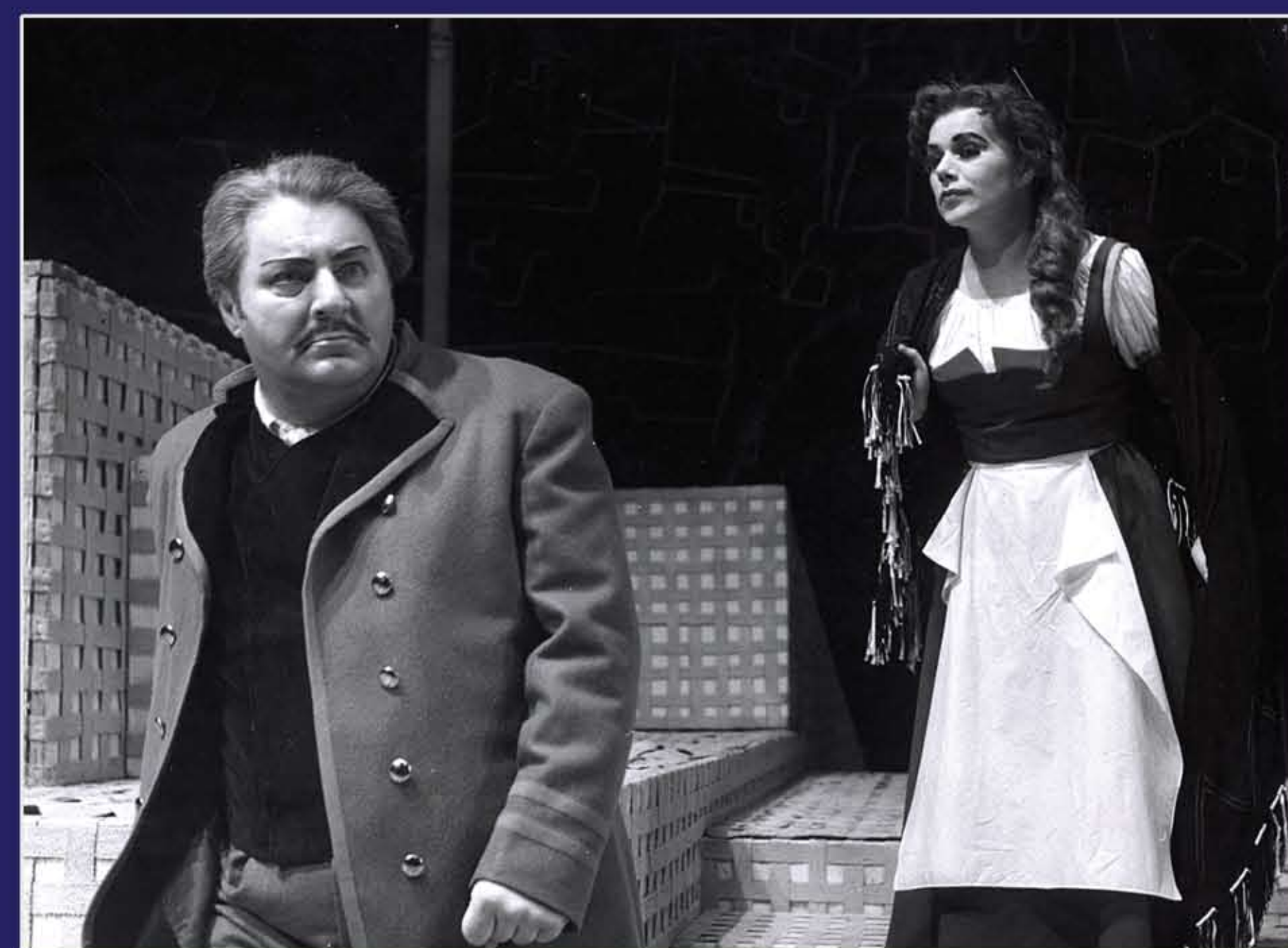
OPERNÍ ZLODUCHOVIA...



Jago
Giuseppe Verdi: Otello, SND 1945
(so Štefanom Hozom)



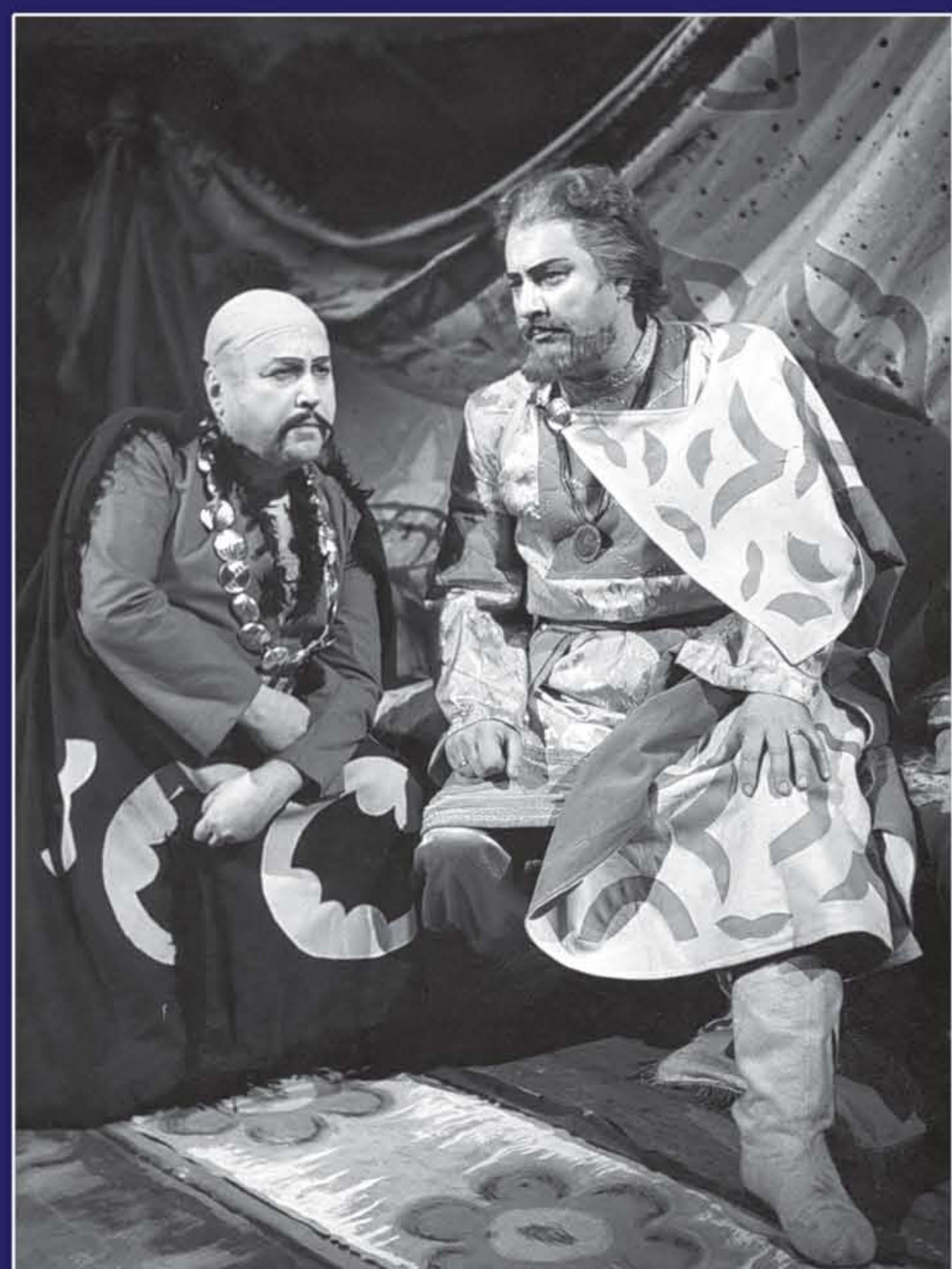
Sebastiano
Eugene d'Albert: Nížina, SND 1951
(s Elenou Lembovičovou)



Alfio
Pietro Mascagni: Sedliacka česť, SND 1961
(s Oľgou Hanákovou)

„Emil Schütz v úlohe Sebastiana utvoril hlboko prežívanú postavu, prechádzajúcu celým radom rozporov, ale nikdy nestrácajúcu panovačnosť a brutalitu. Schützov spevácky výkon najlepšie vyniká tam, kde volí rôzne hlasové farby, podľa obsahu podávaných myšlienok aj celkovej situácie. Pritom si stále zachováva zvukovú lahodnosť a zrozumiteľnosť.“
(Z. Nováček: Krok k opernému realizmu, Kultúrny život, 1. 4. 1951)

PANOVNÍCI...



Igor Sviatoslavovič
Alexander Borodin: Knieža Igor, SND 1952
(s Jankom Blahom)

„Schützov Igor vyznel vážne majestátne ako v geste, tak aj v spevnom parte. Treba s radosťou kvitovať zrozumiteľnú dikciu a prirodzenosť celkového prejavu.“
(Štrh: Opera Knieža Igor v Národnom divadle, Lud, 9. 2. 1952)



Knieža Ottokar
Carl Maria Weber: Čarostrelec, SND 1963
(s Václavom Nouzovským, Annou Peňaškovou, Gustávom Pappom a Annou Martvoňovou)

CHARAKTEROVÉ POSTAVY...



Andrej
Sergej Prokofiev: Príbeh ozajstného človeka, SND 1961
(s Jurajom Oniščenkom)

ČLOVEK A UMELEC S VEĽKÝM SRDCOM

Giorgio Germont
Giuseppe Verdi: Traviata



SND 1955



SND 1943
(s Máriou Kišonovou-Hubovou)

„Do galérie Schützových postáv treba prirátať ešte dve, v ktorých sme ho vidávali prakticky až do jeho tichého odchodu z javiska: otca Germonta z Traviaty a konzula Sharplessa z Madame Butterfly.

Schützov Germont nebol len chladnokrný kalkulujúci meštiak. Bojoval o synovo šťastie, ale zároveň naplno precíťoval veľkosť Violettej obete.

A Schützov Sharpless, to nebol len nezúčastnený úradník, ktorému je trochu trápne, že práve on musí priniesť naivnej Čo-čo-san Jóbovu zvesť. Tento Sharpless sa dokázal vcítiť do utrpenia ženy a robil naozaj všetko, aby jej tragédiu zmiernil.

Do oboch týchto postáv akoby sa bolo premietlo umelcovo dobrácke vnútro, tak kvitované kolegami na pôde, ktorá nikdy nebola a ani nebude – čo do medziľudských vzťahov – selankou a idylou.“

(J. Blaho: Osemdesiatiny Emila Schütza, Listy SND 1/1990/1991)



SND 1963
(s Annou Polákovou)



SND 1963
(s Andrejom Kucharským)



SND 1955
(s Františkom Šubertom)

Sharpless
Giacomo Puccini: Madame Butterfly



SND 1955
(s Tatjanou Masarikovou a Františkom Šubertom)

EMIL SCHÜTZ A HELENA BARTOŠOVÁ

Partneri v živote
i na javisku



Michele a Giorgetta
Giacomo Puccini: Plášt, SND 1944



Sebastiano a Marta
Eugene d'Albert: Nížina, SND 1942



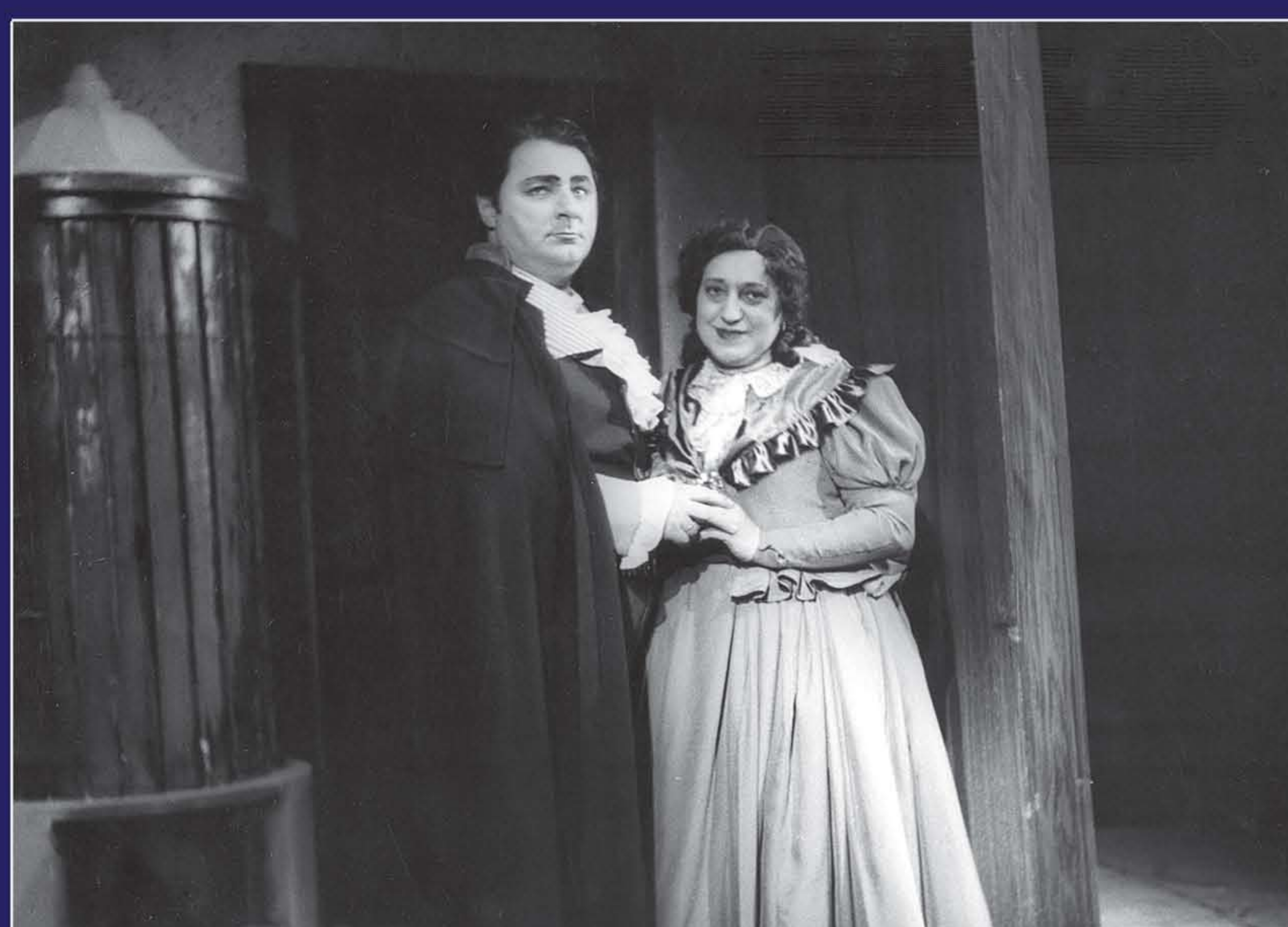
Vok a Hedvika
Bedřich Smetana: Čertova stena, SND 1949



Krušina a L'udmila
Bedřich Smetana: Predaná nevesta, SND 1961
(s Ondrejom Malachovským)



Eugen Onegin a Larinová
Piotr Iljič Čajkovskij: Eugen Onegin, SND 1952



Bohuš a Júlia
Antonín Dvořák: Jakobín, SND 1951